

# Informations Rapides

ISSN 0151-1475

29 juillet 2008 - n° 215

© INSEE 2008

## Série « Principaux Indicateurs »

### ■ Enquête mensuelle de conjoncture auprès des ménages - Juillet 2008

Thème « Revenu et consommation des ménages »

Au mois de juillet 2008, l'indicateur résumé d'opinion des ménages recule de deux points<sup>(1)</sup>, en données corrigées des variations saisonnières.

#### A) Soldes composant l'indicateur résumé<sup>(2)</sup>

Au mois de juillet, l'opinion des ménages sur le *niveau de vie en France* continue de se dégrader, qu'il s'agisse de son évolution *passée* ou *future*.

Leur opinion sur *l'évolution passée de leur situation financière personnelle* se détériore également. En revanche, les ménages sont ce mois-ci plus optimistes concernant ses *perspectives d'évolution*.

Le solde sur *l'opportunité de faire des achats importants* est stable au mois de juillet.

#### B) Autres soldes

En juillet, l'opinion des ménages sur les perspectives d'*évolution du chômage* se dégrade nettement.

Les ménages sont un peu plus nombreux à estimer *être capables d'épargner* dans les prochains mois.

En revanche, leur opinion sur leur *situation financière actuelle* se déprécie légèrement, tout comme celle sur *l'opportunité d'épargner*.

Enfin concernant les *prix*, l'opinion des ménages sur leur évolution passée reste quasiment stable, alors que leurs anticipations pour les douze prochains mois s'améliorent légèrement.

**Nota Bene** : les réponses à cette enquête ont été collectées du 1<sup>er</sup> au 22 juillet 2008.

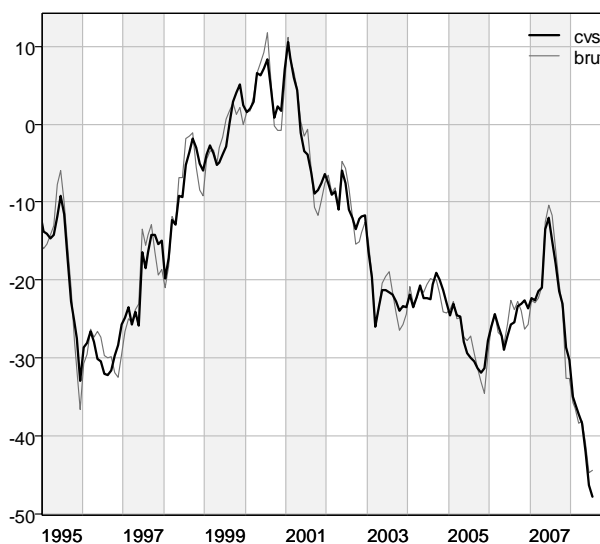
Les coefficients saisonniers étant recalculés chaque mois, l'historique des soldes CVS pourra être légèrement révisé à l'occasion de chaque publication.

(1) Pour chaque question posée, on calcule un solde d'opinion par différence entre les pourcentages de réponses positives et négatives. Le niveau de ces soldes n'étant pas directement interprétable, les commentaires ci-dessus s'appuient sur leurs seules évolutions.

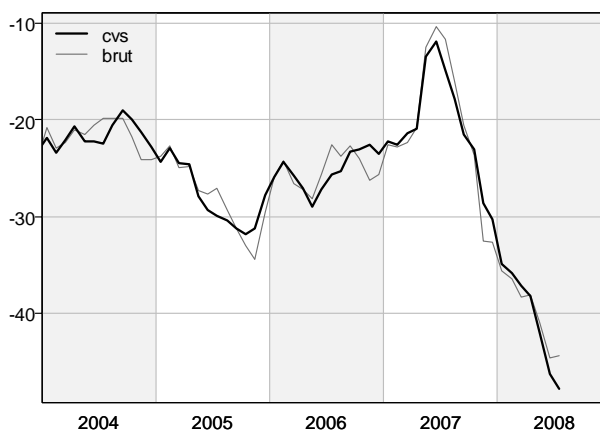
(2) L'indicateur résumé est la moyenne arithmétique des cinq indicateurs suivants : niveau de vie en France (évolution passée et perspectives d'évolution) ; situation financière personnelle (évolution passée et perspectives d'évolution) ; opportunité d'acheter.

#### INDICATEUR RÉSUMÉ D'OPINION DES MÉNAGES

Évolution depuis 1995



Évolution sur la période 2004-2008



INSEE

Institut National de la Statistique et des Études Économiques - Direction Générale 18, bd A. Pinard 75675 Paris Cedex 14

Directeur de la publication : Jean-Philippe COTIS

Adresse Internet : <http://www.insee.fr>

## CONTENU DES INDICATEURS

Chaque indicateur est calculé en faisant la différence entre les pourcentages de réponses positives et négatives. Les réponses "ne sait pas" n'entrent pas dans le calcul.

### SITUATION FINANCIÈRE PERSONNELLE

**Niveau actuel** : laquelle des affirmations suivantes vous semble décrire le mieux la situation financière actuelle de votre foyer ?

- ... vous arrivez à mettre beaucoup d'argent de côté (+)
- ... vous arrivez à mettre un peu d'argent de côté (+)
- ... vous bouclez juste votre budget
- ... vous tirez un peu sur vos réserves (-)
- ... vous êtes en train de vous endetter (-)
- ... ne sait pas.

**Évolution passée** : au cours des douze derniers mois, la situation financière de votre foyer...

- ... s'est nettement améliorée (+)
- ... s'est un peu améliorée (+)
- ... est restée stationnaire
- ... s'est un peu dégradée (-)
- ... s'est nettement dégradée (-)
- ... ne sait pas.

**Perspectives d'évolution** : pensez-vous que, au cours des douze prochains mois, la situation financière de votre foyer va...

- ... nettement s'améliorer (+)
- ... un peu s'améliorer (+)
- ... rester stationnaire
- ... un peu se dégrader (-)
- ... nettement se dégrader (-)
- ... ne sait pas.

**Capacité future à épargner** : pensez-vous réussir à mettre de l'argent de côté au cours des douze prochains mois ?

- ... oui, certainement (+)
- ... oui, peut-être (+)
- ... non, probablement pas (-)
- ... non, certainement pas (-)
- ... ne sait pas.

### OPPORTUNITÉ D'ACHETER ET D'ÉPARGNER

**Opportunité d'acheter** : dans la situation économique actuelle, pensez-vous que les gens aient intérêt à faire des achats importants ? (meubles, électroménager, matériels électroniques ou informatiques...)

- ... oui, le moment est plutôt favorable (+)
- ... le moment n'est ni favorable ni défavorable
- ... non, le moment est plutôt défavorable (-)
- ... ne sait pas.

**Opportunité d'épargner** : dans la situation économique actuelle, pensez-vous que ce soit le bon moment pour épargner ?

- ... oui, certainement (+)
- ... oui, peut-être (+)
- ... non, probablement pas (-)
- ... non, certainement pas (-)
- ... ne sait pas.

### NIVEAU DE VIE DES FRANÇAIS

**Évolution passée** : à votre avis, au cours des douze derniers mois, le niveau de vie en France dans l'ensemble...

- ... s'est nettement amélioré (+)
- ... s'est un peu amélioré (+)
- ... est resté stationnaire
- ... s'est un peu dégradé (-)
- ... s'est nettement dégradé (-)
- ... ne sait pas.

**Perspectives d'évolution** : à votre avis, au cours des douze prochains mois, le niveau de vie en France dans l'ensemble va ...

- ... nettement s'améliorer (+)
- ... s'améliorer un peu (+)
- ... rester stationnaire
- ... se dégrader un peu (-)
- ... nettement se dégrader (-)
- ... ne sait pas.

### CHÔMAGE

**Perspectives d'évolution** : pensez-vous que, dans les douze prochains mois, le nombre de chômeurs va...

- ... fortement augmenter (+)
- ... un peu augmenter (+)
- ... rester stationnaire
- ... un peu diminuer (-)
- ... fortement diminuer (-)
- ... ne sait pas.

### PRIX

**Évolution passée** : trouvez-vous que, au cours des douze derniers mois, les prix ont...

- ... fortement augmenté (+)
- ... modérément augmenté
- ... un peu augmenté (-)
- ... stagné (-)
- ... diminué (-)
- ... ne sait pas.

**Perspectives d'évolution** : par rapport aux douze derniers mois, quelle sera à votre avis l'évolution des prix au cours des douze prochains mois ?

- ... la hausse va être plus rapide (+)
- ... la hausse va se poursuivre au même rythme
- ... la hausse va être moins rapide (-)
- ... les prix vont rester stationnaires (-)
- ... les prix vont diminuer (-)
- ... ne sait pas.

## INDICATEUR RÉSUMÉ

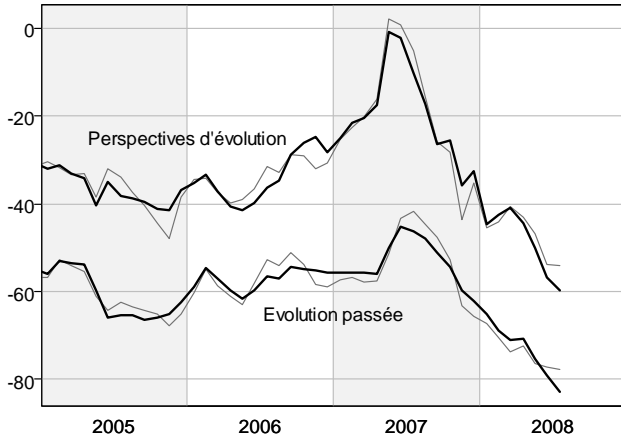
L'indicateur résumé (brut et CVS) est obtenu comme moyenne arithmétique des cinq indicateurs suivants :

- Situation financière personnelle (évolution passée / perspectives d'évolution)
- Opportunité d'acheter
- Niveau de vie des Français (évolution passée / perspectives d'évolution)

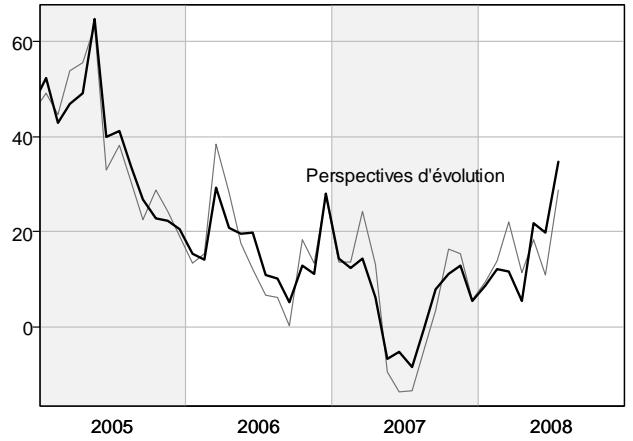
# OPINION DES MÉNAGES

Trait épais : solde CVS  
 Trait fin : solde brut

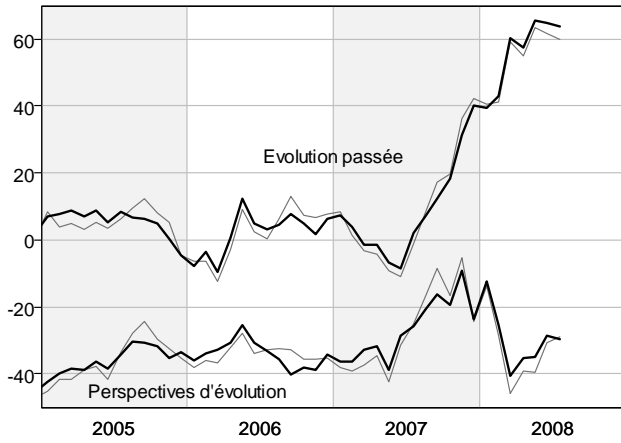
## 1 - Niveau de vie en France



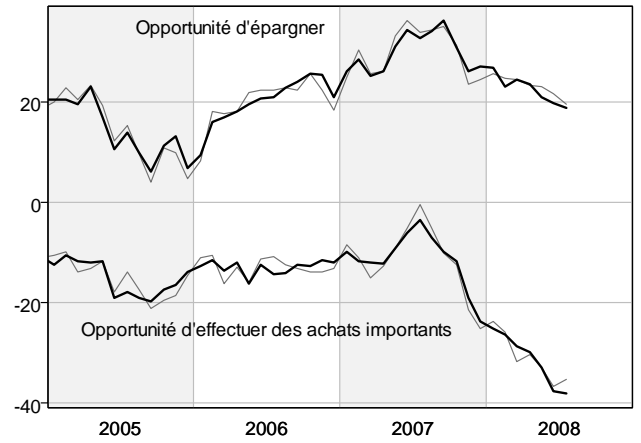
## 2 - Chômage



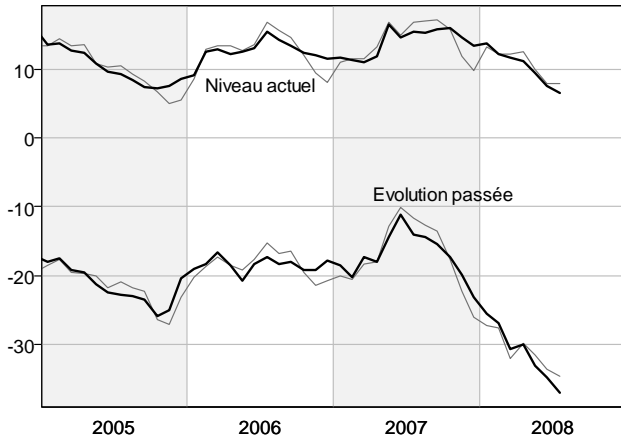
## 3 - Prix



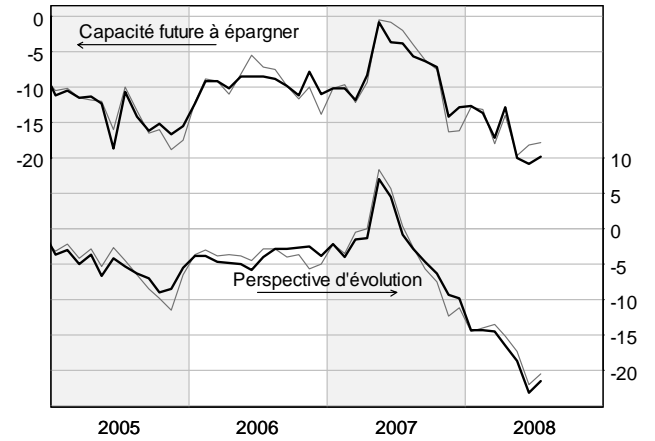
## 4 - Opportunité d'épargner et d'acheter



## 5 - Situation financière personnelle (niveau actuel / évolution passée)



## 6 - Situation financière personnelle (perspective d'évolution / capacité future à épargner)



## PRÉSENTATION DE L'ENQUÊTE

L'Insee réalise depuis janvier 1987 l'enquête mensuelle de conjoncture auprès des ménages.

Les interrogations sont faites par téléphone auprès d'environ 2000 ménages, avec saisie directe des informations depuis janvier 1991. Elles ont lieu au cours des trois premières semaines de chaque mois, sauf en août. L'évaluation du mois d'août qui apparaît dans les graphiques est obtenue par interpolation linéaire des données issues des enquêtes de juillet et de septembre.

Les données sont traduites en termes de soldes d'opinion (cf page 2) et présentées corrigées des variations saisonnières. Les coefficients saisonniers sont recalculés chaque mois, ce qui peut donner lieu à de légères révisions.

L'enquête mensuelle de conjoncture auprès des ménages est réalisée, depuis plusieurs années, dans le cadre du système harmonisé européen des enquêtes de conjoncture, au sein duquel se coordonnent les instituts producteurs des vingt-sept États membres de l'Union européenne, avec le soutien de la Commission européenne. La présente publication n'engage cependant que l'Insee.

### OPINION DES MÉNAGES

soldes de réponses, en points		2007						2008						
		Juil.	Août	Sept.	Oct.	Nov.	Déc.	Janv.	Fév.	Mars	Avril	Mai	Juin	Juil.
<b>Indicateur résumé</b>	<b>CVS</b>	-15	///	-21	-23	-29	-30	-35	-36	-37	-38	-42	-46	-48
	<b>brut</b>	-12	///	-21	-24	-33	-33	-36	-36	-38	-38	-41	-45	-44
Situation financière personnelle - évolution passée	CVS	-14	///	-16	-17	-20	-23	-26	-27	-31	-30	-33	-35	-37
	brut	-12	///	-14	-18	-22	-26	-27	-28	-32	-30	-32	-34	-35
Situation financière personnelle - perspectives d'évolution	CVS	-1	///	-5	-6	-9	-10	-14	-14	-14	-16	-19	-23	-21
	brut	0	///	-6	-7	-12	-11	-14	-14	-14	-15	-17	-22	-20
Niveau de vie en France - évolution passée	CVS	-46	///	-51	-54	-60	-62	-65	-69	-71	-71	-75	-79	-83
	brut	-42	///	-48	-53	-63	-66	-67	-70	-74	-72	-77	-77	-78
Niveau de vie en France - perspectives d'évolution	CVS	-10	///	-26	-25	-36	-33	-45	-43	-41	-44	-50	-57	-60
	brut	-5	///	-26	-28	-44	-35	-45	-44	-41	-43	-47	-54	-54
Opportunité de faire des achats importants	CVS	-3	///	-10	-12	-19	-24	-25	-26	-29	-30	-33	-38	-38
	brut	0	///	-10	-12	-21	-25	-24	-26	-32	-30	-33	-37	-35
<b>Autres soldes</b>														
Situation financière personnelle - niveau actuel	CVS	15	///	16	16	14	13	14	12	12	11	9	8	6
	brut	17	///	17	16	12	10	13	12	12	13	10	8	8
Capacité future à épargner	CVS	-4	///	-6	-7	-14	-13	-13	-14	-17	-13	-20	-21	-20
	brut	-2	///	-6	-8	-16	-16	-13	-13	-18	-14	-20	-18	-18
Opportunité d'épargner	CVS	33	///	36	31	26	27	27	23	25	24	21	20	19
	brut	34	///	35	31	24	25	26	25	25	23	23	22	20
Chômage - perspectives d'évolution	CVS	-8	///	8	11	13	6	9	12	12	5	22	20	35
	brut	-13	///	4	16	15	6	9	14	22	12	18	11	29
Prix - évolution passée	CVS	2	///	12	18	31	40	39	43	60	57	66	65	64
	brut	-1	///	17	20	36	42	41	41	59	55	63	62	60
Prix - perspectives d'évolution	CVS	-26	///	-16	-19	-9	-24	-12	-25	-41	-35	-35	-28	-30
	brut	-25	///	-9	-17	-5	-24	-14	-29	-46	-39	-40	-31	-29